



SUPER-HIGH-PRESSURE

# UV

Lamp

超高压 UV Lamp

---

使用说明书

**USHIO**

Lighting—Edge Technologies

# 超高压 UV 水银灯

## 使用说明书

### Contents

---

## 1. 简介

- 1-1 水银灯的构造与各部位的功能及材质
- 1-2 水银灯的外观基准〈对象灯管：额定功率 1.4KW ~ 16KW〉
- 1-3 水银灯的外观基准〈对象灯管：额定功率 17KW ~ 25KW〉

## 2. 操作步骤及注意事项

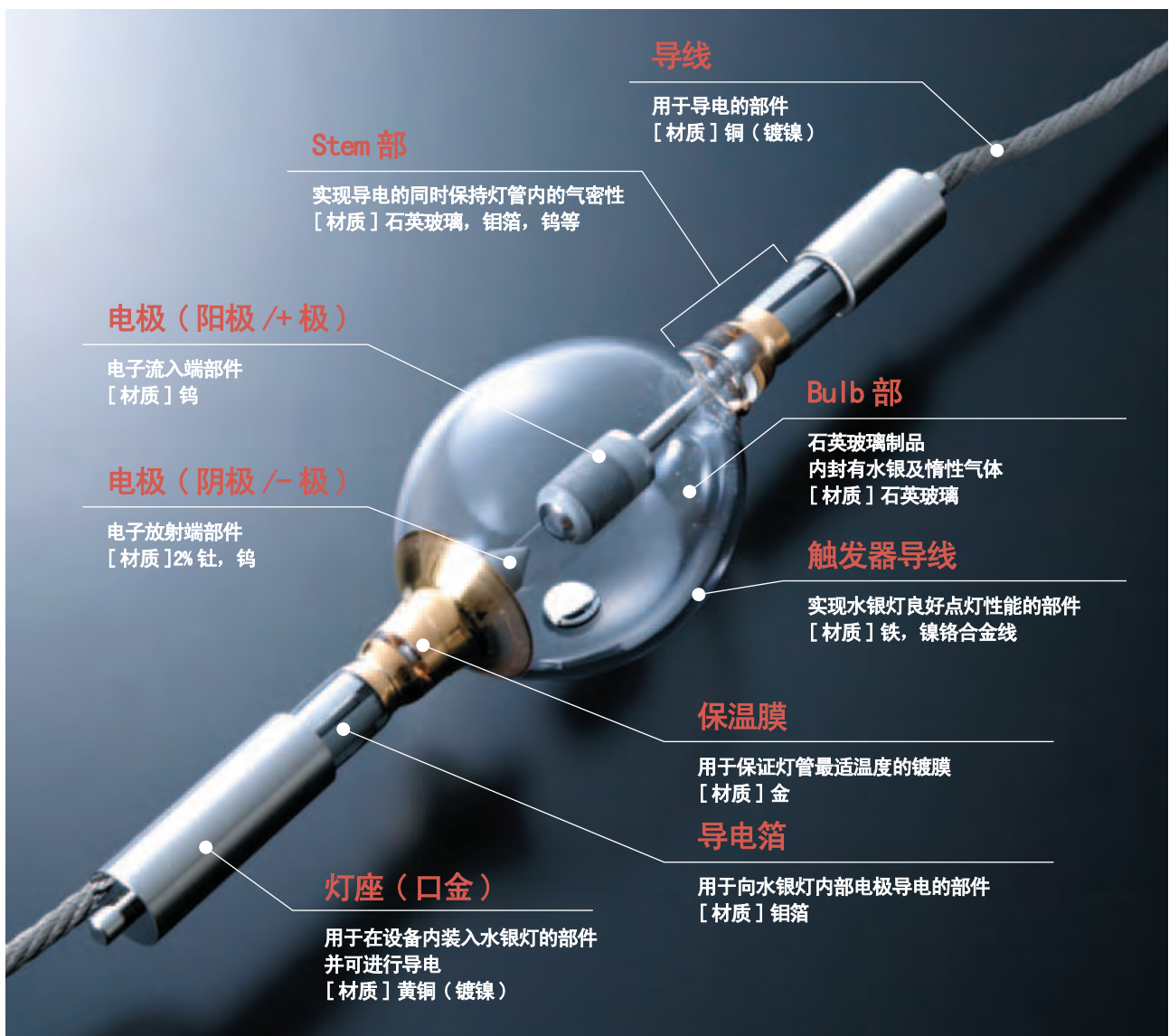
- 2-1 搬运
- 2-2 开封时
- 2-3 从包装箱中取出时
- 2-4 安装
- 2-5 点灯时
- 2-6 灯管取下
- 2-7 保管
- 2-8 爆灯及破损的处置
- 2-9 废弃
- 2-10 不良品的退还

## 3. 故障排除

【参考资料】产品退货单填写范例

## 1-1 水银灯的构造与各部位的功能及材质

关于水银灯的主要材料均有配合水银灯的构造与各部位的功能记载，所以在水银灯废弃分类处理时请有效地利用。  
有的水银灯会使用特殊材料，请确认各灯管的 MSDS。



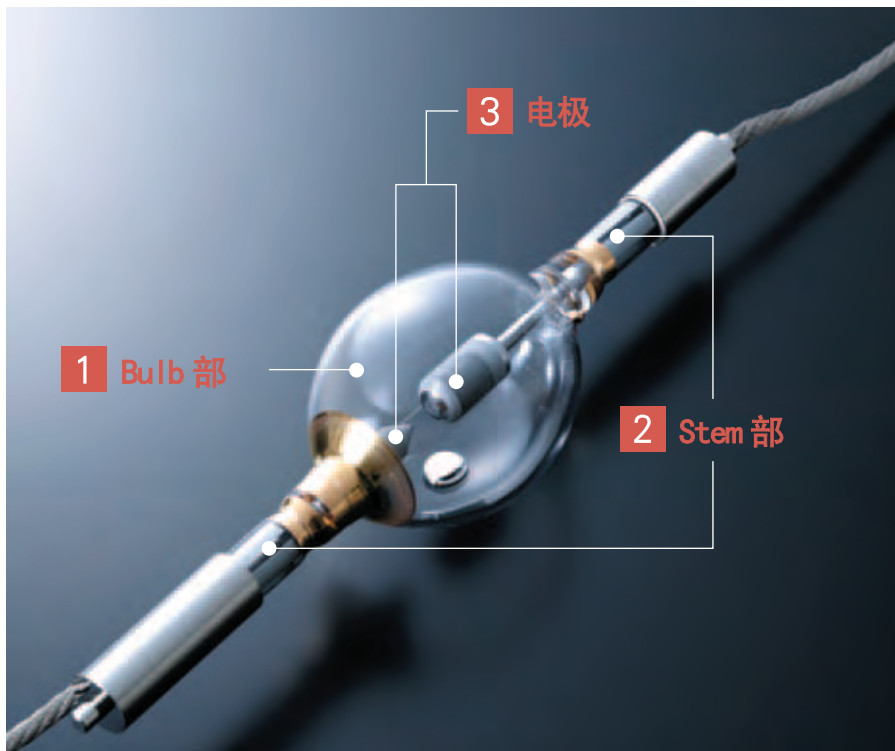
# 1 简介

## 1-2 水银灯的外观基准<对象灯管：额定功率 1.4KW~16KW>

关于额定功率为1.4KW~16KW之外的灯管资讯，请另行参照。(关于17KW~25KW，请参考P.4~5)

对USH10来说，水银灯的外观也是产品品质的重要要素之一，秉持此一观念，本公司制定了以下一系列严格的外观检查标准。全部的灯管皆是在此严格标准下出货，请安心使用。

※在以下标示外观基准范围内的伤痕、异物等因素不会对灯管的特性造成影响。



### 1 Bulb 部

#### Bulb 部气泡

[基准]大小

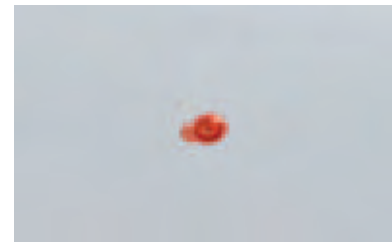
$d \leq \Phi 0.5\text{mm}$	OK
$\Phi 0.5\text{mm} < d \leq \Phi 0.7\text{mm}$	5个以下OK
$\Phi 0.7\text{mm} < d$	NG



#### Bulb 部斑点 (含红色斑点物)

[基准]大小

$d \leq \Phi 0.5\text{mm}$	OK
$\Phi 0.5\text{mm} < d \leq \Phi 1.0\text{mm}$	5个以下OK
$\Phi 1.0\text{mm} < d$	NG



## Bulb 部纹线

[基准]长度

$L \leq 2.0\text{mm}$	OK
$2.0\text{mm} < L \leq 5.0\text{mm}$	3个以下OK
$5.0\text{mm} < L$	NG



## Bulb 部污迹

[基准]大小

$d \leq 1.0\text{mm}$	OK
$1.0\text{mm} < d \leq 2.0\text{mm}$	2个以下OK
$2.0\text{mm} < d$	NG



## Bulb 内壁附着物

超高压水银灯Bulb内部封有水银，水银在常温时为液体状，在灯管开封时或使用后有可能会附着在电极或Bulb内壁上，此类水银附着现象在点灯后将会正常蒸发，且对于灯管使用无不良影响，请安心使用。



## Bulb 部内异物

[基准]长度

$L \leq 1.5\text{mm}$	3个以下OK
$1.5\text{mm} < L \leq 2.0\text{mm}$	1个以下OK
$2.0\text{mm} < L$	NG

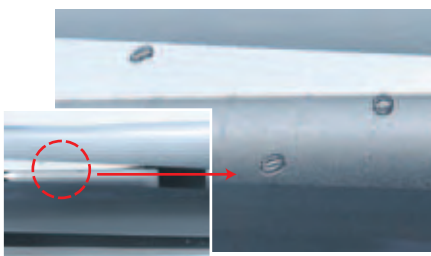


## 2 Stem 部

### Stem 部斑点、气泡

[基准]大小

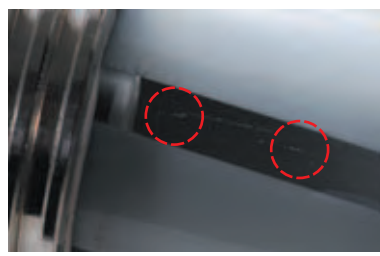
$d \leq \Phi 0.5\text{mm}$	OK
$\Phi 0.5\text{mm} < d \leq \Phi 2.0\text{mm}$	15个以下OK
$\Phi 2.0\text{mm} < d$	NG



### Stem 部污迹

[基准]大小

$d \leq \Phi 1.0\text{mm}$	OK
$\Phi 1.0\text{mm} < d \leq \Phi 3.0\text{mm}$	5个以下OK
$\Phi 3.0\text{mm} < d$	NG



### Stem 部纹线 (Air Line)

[基准]长度

口金部端面~15mm之处	
长度: $5.0\text{mm} < L \leq 15.0\text{mm}$	3个以下OK
上述以外其他位置	
长度: $2.0\text{mm} < L \leq 6.0\text{mm}$	3个以下OK



※然而，由于制造过程的原因，有时水银会以环状或线状方式附着于Bulb内壁，此为正常现象，请安心使用。

※不过，要确认发光部位无附着。

## 3 电极

### 电极表面的附着物

超高压水银灯内Bulb内部有填充水银。

若水银附着于电极上，使其看起来仿佛电极有表面脱落的外观现象时，这并不是电极表面的脱落现象，请安心使用。

此种水银附着现象，将于点灯后，水银会从电极上完全蒸发。



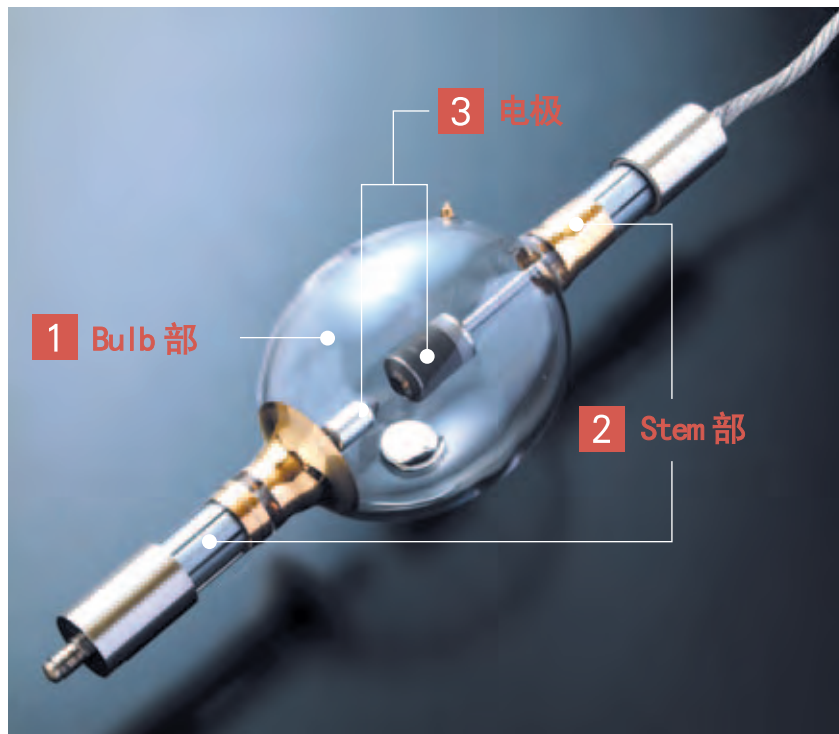
# 1 简介

## 1-3 水银灯的外观基准<对象灯管：额定功率 17KW~25KW>

关于额定功率为17KW~25KW之外的灯管请另行询问。(关于1.4KW~16KW, 请参考P2~3)

对USH10来说, 水银灯的外观也是产品品质的重要要素之一, 秉持此一观念, 本公司制定了以下一系列严格的外观检查标准。全部的灯管皆是在此严格标准下出货, 请安心使用。

※以下所示外观基准范围内的气泡、斑点等不会对水银灯的使用特性造成影响。



### 1 Bulb 部

#### Bulb 部气泡

[基准]大小

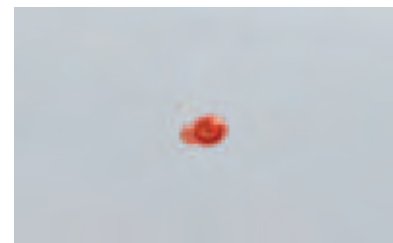
$d \leq \Phi 0.5\text{mm}$	OK
$\Phi 0.5\text{mm} < d \leq \Phi 1.0\text{mm}$	15个以下OK
$\Phi 1.0\text{mm} < d \leq \Phi 1.2\text{mm}$	7个以下OK
$\Phi 1.2\text{mm} < d$	NG



#### Bulb 部斑点 (含红色斑点物)

[基准]大小

$d \leq \Phi 0.5\text{mm}$	OK
$\Phi 0.5\text{mm} < d \leq \Phi 1.0\text{mm}$	15个以下OK
$\Phi 1.0\text{mm} < d \leq \Phi 1.5\text{mm}$	7个以下OK
$\Phi 1.5\text{mm} < d$	NG





## Bulb 部纹线

[基准]长度

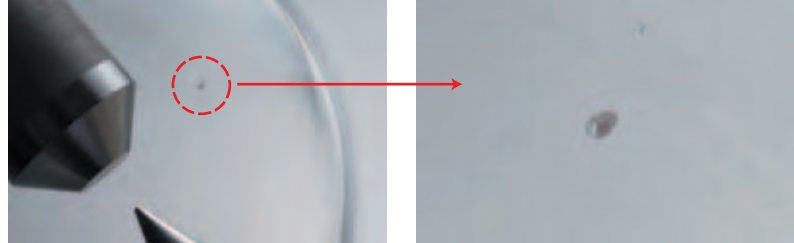
$L \leq 3.0\text{mm}$	OK
$3.0\text{mm} < L \leq 10.0\text{mm}$	5个以下OK
$10.0\text{mm} < L$	NG



## Bulb 部污迹

[基准]大小

$d \leq 1.2\text{mm}$	OK
$1.2\text{mm} < d \leq 2.0\text{mm}$	3个以下OK
$2.0\text{mm} < d$	NG



## Bulb 内壁附着物

超高压水银灯Bulb内部封有水银，水银在常温时为液体状，在灯管开封时或使用后有可能会附着在电极或Bulb内壁上，此类水银附着现象在点灯后将会正常蒸发，且对于灯管使用无不良影响，请安心使用。



## Bulb 内部异物

[基准]长度

$L \leq 1.5\text{mm}$	OK
$1.5\text{mm} < L \leq 2.5\text{mm}$	3个以下OK
$2.5\text{mm} < L$	NG

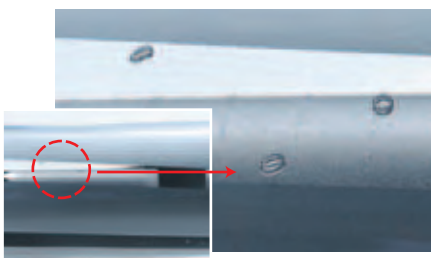


## 2 Stem 部

### Stem 部斑点、气泡

[基准]大小

$d \leq \Phi 0.5\text{mm}$	OK
$\Phi 0.5\text{mm} < d \leq \Phi 4.0\text{mm}$	15个以下OK
$\Phi 4.0\text{mm} < d$	NG



### Stem 部污迹

[基准]大小

$d \leq \Phi 1.0\text{mm}$	OK
$\Phi 1.0\text{mm} < d \leq \Phi 3.0\text{mm}$	5个以下OK
$\Phi 3.0\text{mm} < d$	NG



### Stem 部纹线 (Air Line)

[基准]长度 (宽1.0mm以上)

$L \leq 5.0\text{mm}$	OK
$5.0\text{mm} < L \leq 20.0\text{mm}$	3个以下OK



※然而，由于制造过程的原因，有时水银会以环状或线状方式附着于Bulb内壁，此为正常现象，请安心使用。

※不过，要确认发光部位无附着。

## 3 电极

### 电极表面的附着物

超高压水银灯内Bulb内部有填充水银。若水银附着于电极上，使其看起来仿佛电极有表面脱落的外观现象时，这并不是电极表面的脱落现象，请安心使用。此种水银附着现象，将于点灯后，水银会从电极上完全蒸发。



- 水银灯为精密的玻璃制品，一旦震动过烈或受到撞击，有可能造成水银灯破损或使用中发生爆裂。为客户安全并为满足客户使用需求，请遵守以下使用说明。另外，当操作水银灯过程中因掉落等导致水银灯受到撞击时，请送回原厂处理。
- 万一当装灯过程中不注意碰触到设备导致Bulb表面出现伤痕时，此水银灯可能发生不点灯或破裂，故此时请勿使用该灯管。
- 有关水银灯更换的详情，请参照设备商提供的《操作说明书》或《维护手册》内容并切实遵守。
- 未依照本操作步骤及注意事项，主要会导致以下事故及伤害的发生。
  - (1) 水银灯管爆裂、破裂导致受伤。
  - (2) 导致水银灯爆裂、破裂及寿命变短。
  - (3) 如果直接注视点亮的水银灯，可能导致眼睛疼痛或损害视力。
  - (4) 如果碰触没有完全冷却的水银灯，可能会导致烫伤。
  - (5) 水银灯爆裂、破裂的情况下，灯内封装的水银及水银蒸气可能会对人体造成损害。

## 2-1 搬运

### ■ 徒手搬运

- ① 搬运水银灯（包括用过的灯管）时，请使用专用护罩及独立包装箱。
- ② 将水银灯的“UP”标志朝上并直立搬运。同时，为免水银灯滑落，应用手牢固地握住底部。（请参考照片1）  
另外，对于8KW以上的大型水银灯，直立搬运相对困难，此时可将其横搬但切记避免震动。并同时注意防止水银灯横向滑落。（请参考照片2）



照片1



照片2

### ■ 卡车、台车等运送时

- ① 请使用专用的独立包装，并将其放入专用运送箱（外装箱）后搬运。请将水银灯的阴极（小电极）置于专用独立包装箱的“UP”标志一侧。
- ② 请将水银灯“UP”标志朝上竖直装入到专用运送箱中。多台搬运时，在空隙之间应塞入足够的缓冲材料。
- ③ 持灯管时，严禁以丢甩方式。另外，注意勿使用无缓冲装置的台车，且避免在不平路面上长时间搬运。
- ④ ※包装依灯管规格会有不同的式样。



专用外箱(外装箱)



专用个包装

专用个包装的  
UP Mark  
(徒手搬运时)



## 2-2 开封时

- ① 操作水银灯时，请务必戴上可保护头脸的面罩以及保护手套，并穿上质地比较厚的长袖衣物。
- ② 水银灯为玻璃制品，内部封有高压气体。因灯管内部注入高压，请勿对其施以不合理的碰撞或损伤。
- ③ 请勿震动、冲撞水银灯。
- ④ 切勿徒手直接触摸水银灯，当灯管脏污时，请用干净的布沾上酒精擦拭。

## 2-3 从包装箱中取出时

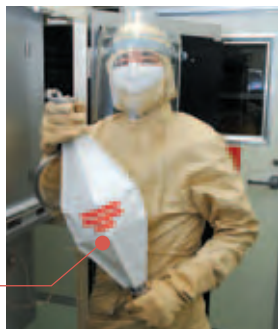
- ① 取出时，请确认水银灯上包裹有（白色）专用护膜。（有些管式样并无附保护罩，端子护套）
- ② 以两手握住两端的口金部，小心取出。
- ③ 请注意灯管两端的金属导线及端子勿碰触到玻璃部分。

## 2-4 安装

- ◎ 水银灯在使用前，请从制品式样书等相关资料确认正确点灯方向。
- ◎ 装灯时，务必先确认该设备的电源开关是否为 OFF 状态。
- ◎ 特别是体积及重量很大的 8KW 以上水银灯，装灯时更是要特别谨慎小心。

- ① 安装水银灯时，请务必戴上可保护头脸的面罩及保护手套，并穿上质地较厚的长袖衣物。（照片 3）

保护罩



照片3

- ② 请务必注意勿使外部导线接触到灯管及反射镜部位。尽可能将导线与周围的金属部位分离。（照片 4）
- ③ 导线前端的塑胶端子套（有些水银灯不配有端子套），在设备指定处安装端子之前再取下套子。
- ④ 请注意不要使水银灯接触到设备的的反射镜及冷却吹嘴等处。另外，安装时注意不要对水银灯施以扭转等不当应力。（照片 5）

端子保护套



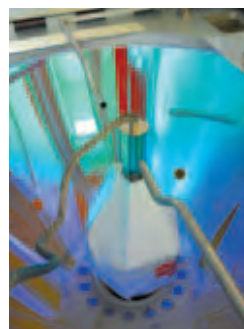
（照片4）



（照片5）

- ⑤ 请注意不要使外部导线接触到设备的反射镜及冷却吹嘴等处。另外，安装时注意不要对外部导线施以不当的拉扯。（照片 6）
- ⑥ 将水银灯的导线端子，切实固定在设备指定的地方。
- ⑦ 请确认水银灯的正负极及配线是否有装反。
- ⑧ 新灯的球体包有专用的保护膜，请于点灯前取下。（照片 7）专用保护膜可防止灯管爆裂时的玻璃碎片飞向人体。
- ⑨ 请注意不要将专用保护膜及端子保护套遗留在设备里。

※保护膜与端子保护套无预告设计变更时，请见谅。



（照片6）



（照片7）

## 2-5 点灯时

水银灯辉度高，且带有对人体有害的紫外线，请不要直视点灯中的灯管及让光到照射皮肤。

## 2-6 灯管取下

- ◎水银灯从设备取下时，请先关掉电源。
- ◎熄灯后，至少十分钟不要打开设备的门，确定完全冷却后再进行以下的作业。

- ① 打开设备的门时，请务必穿着保护脸部头部的面罩，防护手套及厚的长袖服装。
- ② 将水银灯从设备取出前先包上灯管保护膜，切实注意灯管不要碰触到设备的反射镜及冷却管等部位。取下时也不要对灯管施以扭转等其他外力。
- ③ 请特别注意不要使外部导线接触到球体部及反射镜部位。
- ④ 灯管取下时，将端子护套套回外部导线前端的压着端子。
- ⑤ 确认水银灯已完全冷却后再装入专用独立包装盒内。
- ⑥ 请将水银灯的阴极（小电极）与专用独立包装盒的UP标志置于同侧来摆放灯管。

## 2-7 保管

- ① 存放水银灯（包含使用过水银灯）时，请使用专用保护膜及专用包装盒。
- ② 请将水银灯置于专用运送箱（外装箱）内存放。
- ③ 无法存放于专用运送箱时，应将水银灯从运送箱取出，将专用包装盒横放存放以防止其倒下。

※直放时，可能会因翻倒导致水银灯破损。



专用独立包装盒的UP标志(存放时)

## 2-8 爆灯及破损的处置

- ① 点灯中发生灯管爆裂及破损时，请保持机台持续抽换气30分钟以上，人员并请迅速离开现场。

◇水银灯内的水银，虽然和日光灯所使用的水银成分一样均为无机水银。但请特别注意不要吸到水银蒸气。万一吸到水银蒸气时，请立即送医接受诊疗。

- ② 打开设备的门之前，请先确认主电源及灯管电源是否关掉。
- ③ 回收水银及整理机台时，请穿着防护具（防毒面具、护目镜、手套）来进行作业。

◇请使用无尘室内专用的厚手套（使用现有无尘室内的手套，并多戴几层也可）

◇有水银漏出时，请务必使用防毒面具。

◇防毒面具请使用全新的水银专用滤心。使用完后，滤心请以水银废弃物处理。

- ④ 请确认装着于设备上的水银灯（零件）是否完全冷却后再取下。
- ⑤ 水银灯如仍保有原型，请先装入敞公司的专用包装盒。为防止水银漏出，请将专用包装盒放入大型塑胶袋（套用两层）密封后，送还敞公司。
- ⑥ 请确认散落在灯室内的玻璃碎片、零件是否已完全冷却。回收时，请注意不要被割伤。

◇大的玻璃碎片、零件是调查事故发生原因的重要资料，尽可能以收拾时的状态保存，并请务必全部回收。

- ⑦ 请用小扫把、畚箕来回收水银及较小的玻璃碎片、零件。
- ⑧ 回收到的水银，请装入水银回收瓶（非金属制），并转紧瓶盖。此外，回收的水银视为水银废弃物，可请专门公司来处理，或者和水银灯（玻璃碎片、零件）一起送回敞公司。
- ⑨ 上述作业中回收的玻璃碎片及零件，请放入大型塑胶袋（请套用两层）后密封送回敞公司。光学系统的玻璃碎片也可以放在相同袋内回收。此外使用过的扫把畚箕可视为水银废弃物，请联络专门公司来处理，或者和灯管（玻璃碎片、零件）一并送回敞公司。
- ⑩ 附着在灯室上的水银如无法清除时，请与设备商联络，由设备商进行妥善对应。

## 2-9 废弃

- ① 废弃使用过的水银灯时，请使用专用保护罩及独立包装盒。
- ② 废弃时请联络专门处理公司，委托其处理“含有水银”、“封装有高压气体”的灯管。如有不明之处，请向供应商询问。
- ③ 有关产品一般的组成零件及材料的产品情报请参照（P1, 1-1）。为了保护环境请做好资源回收工作。

## 2-10 不良品的退还

- ◎ 当产品有不良问题时，请将现品送还给我们。如果现品无法归还时，将无法以不良品来处理，请注意。
- ◎ 灯管制造（制造年月刻印在口金部上）五年以内的产品为品质保证的对象。

- ① 请在“产品退货单”或“检查合格单”上填写不良内容。
- ② 请将不良内容填写在灯管随附的“检查合格单”反面“产品退货单”的地方。（填写范例请参照 P13）  
如果没在“检查合格单”反面的“产品退货单”的地方填入必要事项时，有可能将无法以不良品来受理，请注意。
- ③ 将水银灯按照购入时的相同状态放回到专用包装盒内，同时装入“产品退货单”或“检查合格单”。  
注意将水银灯阴极（小电极）置于专用包装盒的“UP”标志那一端。
- ④ 将装有水银灯的专用包装盒再装到专用外装箱内，送回供应商。（送回时专用包装盒的“UP”标志应朝上。）  
专用包装箱与外装箱之间如有空隙，请塞入足够的缓冲材料。

**ランプ返却データシート**  
Lamp return data sheet

ユーザー様・出荷時、下記事項を記入し、ランプに同梱してください。  
To be completed by customer. Please complete the following and return together with the defective lamp in its original packaging.

ユーザー名 Customer name	担当者 Responsible agent	返却者 Person in charge
製品形式 Shipment model	製造番号 Machine serial no.	故障サイズ Defective size
製品日 Acquired date	使用時間 Total operated time	テスト Test result
返却理由 Reason for returning lamp	故障 Defect	原因 Cause
<input type="checkbox"/> 過剰入力 (低照度不良) Excessive input power (Low intensity) <input type="checkbox"/> 電気特性異常 Unusual electrical characteristics <input type="checkbox"/> 点灯しない Non ignition <input type="checkbox"/> 点灯直後に点灯ランプが停止する Lamp stopped shortly after ignition <input type="checkbox"/> 点灯中途中で点灯ランプが停止する Lamp stopped during operation <input type="checkbox"/> 再点灯しない Lamp can not be re-ignited <input type="checkbox"/> 再点灯しても直ぐに点灯ランプが停止する Lamp stopped shortly after re-ignition <input type="checkbox"/> 外観不良 Problem in appearance <input type="checkbox"/> その他 Other	<input type="checkbox"/> 電圧 Voltage <input type="checkbox"/> 電流 Current <input type="checkbox"/> 入力電力 Input power <input type="checkbox"/> 照度 Illumination	<input type="checkbox"/> 電圧 Voltage <input type="checkbox"/> 電流 Current <input type="checkbox"/> 入力電力 Input power <input type="checkbox"/> 照度 Illumination
備考 Comment		

产品退货单  
(填写范例请参照 P. 13)

**検査合格票 CERTIFICATE**

ランプ形式 Lamp type	検査日 Date	検査者 Inspector
製造番号 Serial No.	不良品検査 Inspection	製造番号 Serial No.
ランプ電圧 Lamp voltage	電圧検出器 V V V	製造番号 Serial No.
電圧 Voltage	電圧検出器 V V V	製造番号 Serial No.
電流 Current	電圧検出器 V V V	製造番号 Serial No.
入力電力 Input power	電圧検出器 V V V	製造番号 Serial No.
照度 Illumination	電圧検出器 V V V	製造番号 Serial No.

We hereby certify that the above mentioned lamp complies with the shipping inspection standards set forth by USHIO.  
以上を証明のため、当該製品が不良品である場合があります。ご使用の際はご注意ください。  
As is common in glass products, streaks, bubbles, etc. may be seen on the bulb.  
Please use as is because they do not affect the product's performance in any way.

お問い合わせ  
お問い合わせは、ランプを返却される場合は、製品のランプ返却データシートに同梱事項を記入し、  
製品をランプに同梱して、送付してください。  
When you return a defective lamp, please complete the Lamp return data sheet on the back of this sheet,  
and return together with the defective lamp in its original packaging.

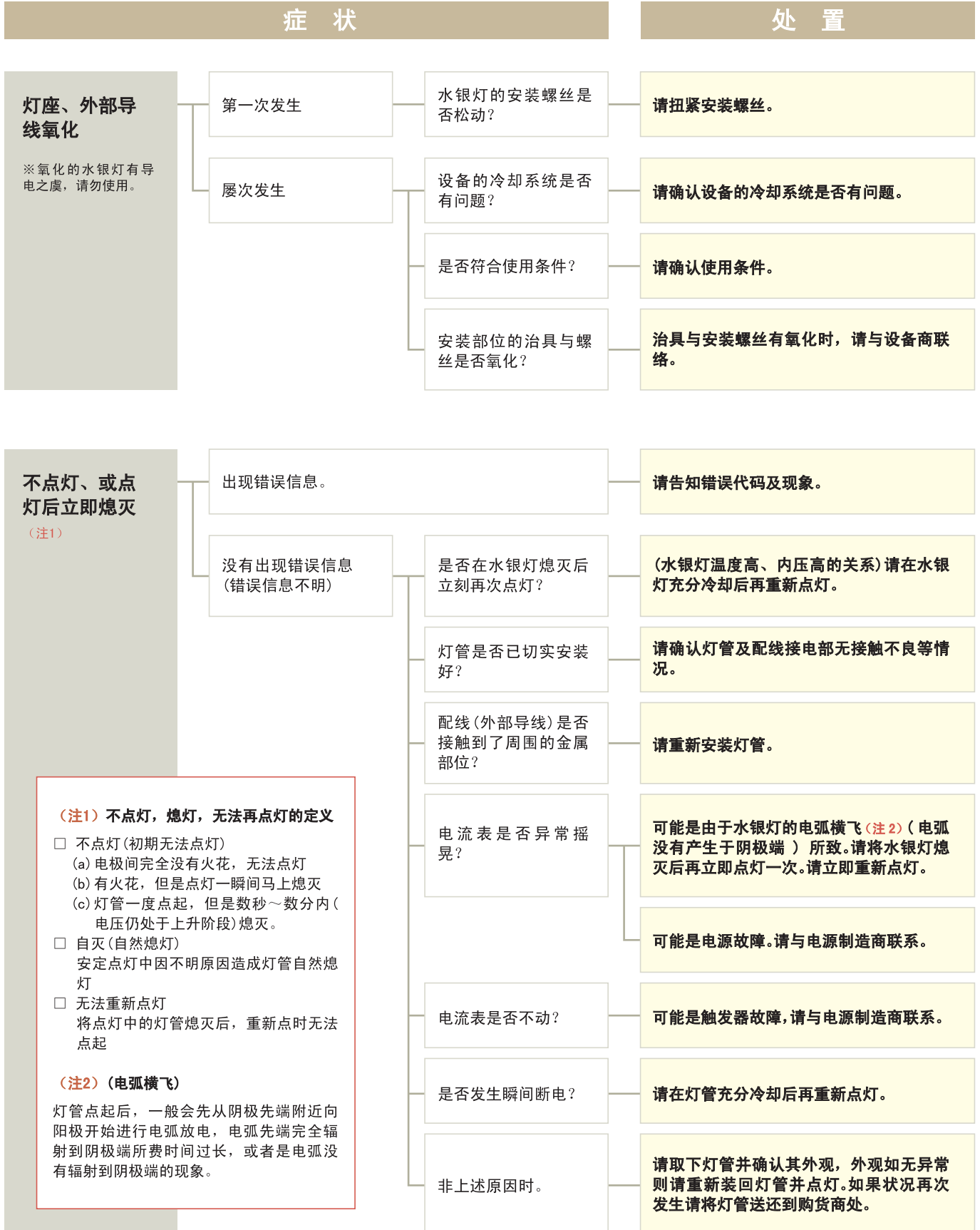
**USHIO** 株式会社  
USHIO INC.  
Aichi Center Chikama Bldg., 2-6-1 Chikama, Chikama-City, Tokyo 100-8130 Japan  
Phone 03-3242-0113.

检查合格单

# 3

## 故障排除

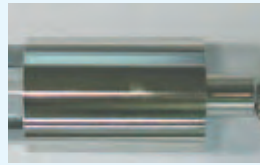
水银灯使用过程中如发生故障，请按照以下流程图所示对照，采取对策。如果进行处置后仍无法解决时，麻烦您在灯管随附的“检查合格单”或“产品退货单”上写明必要事项，并与产品一起送回供应商。



## 确 认 项 目

超出水银灯规定温度时发生的现象。请确认以下四点。

- (a) 使用条件及设备的冷却条件是否适当？
- (b) “外部导线或灯座”是否与“设备的灯管安装部位”完全连接？
- (c) 光线是否集中照射于配线（导线）或灯座处？
  - ※ 可能会由于反射镜设置的原因，使光线集中于配线（导线）或灯座处。请洽询设备厂商。
- (d) 使用设备的灯管安装部位及导电材料是否变色、变形？
  - ※ 发生变色（氧化）后，可能会造成接触不良，请更换新零件。



正常品



灯座变色(氧化)品

- 刚熄灯后由于灯管的温度及内压较高，请在灯管完全冷却后再重新点灯。
  - ※请等待直到氧化的水银重新回到液体状态
- 触发器输出较低时，容易导致无法点灯。不点灯频繁发生时，请与电源制造商联系。
  - ※可能是由于触发器性能劣化或高压漏电
- 点灯后电弧没有发射到阴极端，“闪亮后立即熄灭”。  
如果在灯管点亮一分钟内熄灭，请在闪灭后立即试着再次点灯。
  - ※因瞬间停电而导致闪亮后立即熄灭等情形的处置方法不同，请注意
- 配线及灯管，或各自的安装接触不良时，可能会导致不点灯或自灭现象。  
请确认灯管及配线的接电处有无接触不良等情况。
- 配线软线与外部的金属部位接触，造成高压漏电，从而无法点灯。  
请确认配线与周围的金属部没有接触。
- 电源侧数十ms(毫秒)左右的瞬时断电导致自灭。  
灯管完全冷却后再次点灯，确认是否仍有不点灯或自灭现象再发生。
- 为防止电源内部温度上升过高，内装有保险丝等过热防止装置，一旦超过规定温度，过热防止装置就会启动，从而发生自灭现象。  
在切断设备电源后重新启动，确认是否仍有不点灯或自灭现象再发生。
- AC电源线混入了杂乱信号，扰乱了交流波形，电源安全回路自动启动，从而发生自灭现象。  
在切断设备电源后重新启动，确认是否仍有不点灯或自灭现象再发生。
- 在过度冷却状态下点灯时，水银没有完全蒸发，可能会使灯管的电压、电流无法达到规定值。  
电源侧设有保护装置的情况下，设备自动停机造成不点灯(灯管稳定前的中断)或自灭现象发生。  
确认冷却状态是否无异常。
- 电源内部回路接触不良造成不点灯或自灭现象发生。  
在切断设备电源后重新启动，确认是否仍有不点灯或自灭现象再发生。
- 某些设备在灯管输入达到某一值后，设备会自动停机。  
确认自动停机设定值是否有异常。







参考資料

产品退货单填写范例

ランプ返却データシート  
Lamp return data sheet

ユーザー名 Customer's name  
装置型式 Machine model  
発生日 Accrual date

部署名 Relevant dept.  
製造番号 Machine serial No.

担当者 Person in charge  
照明サイズ Exposure area  
スリット Slit width

ユーザー欄：返却時、下記事項を記入し、ランプに同梱してください。  
To be completed by customer; Please complete the following and return together with the defective lamp in its original packaging.

返品理由 Reason for returning lamp  
 破損 Bursting  
 電力オーバーバ(照度不感) Excessive input power (Low intensity)  
 電気特性異常 Unusual electrical characteristics  
 不点灯 Non ignition  
 全く点灯しない Lamp can not be ignited at all.  
 点灯するが直ぐ消灯 Lamp stopped shortly after ignition.  
 点灯中消灯 Lamp stopped during operation.  
 再点灯しない Lamp can not be re-ignited.  
 再点灯しても直ぐ消灯 Lamp stopped shortly after re-ignition.  
 外観不良 Problem in appearance  
 キズ Crack  
 汚れ Dirt  
 その他 Other ( )  
 破損 Breakage  
 ハルブ部 Bulb part  
 システム部 Stem part  
 その他 Other ( )

Total operated time データ Data  
 初期 Initial month/day/year  
 最終 Final month/day/year

電圧 Voltage  
電流 Current  
電力 Input power  
照度 Illumination

備考 Comment

请填写使用该水银灯的部门及产线名

请填写装置该水银灯的设备编号或设备为几号机

请填写水银灯担当者姓名

请填写装置该水银灯的设备型号

请填写设备曝光面的尺寸

请填写发生不良状况的日期

请填写设备的Slit宽度

请在不良内容格内打钩

请填写水银灯的使用时间

请填写水银灯点灯初期及发生不良状况时的日期，电压，电流，电力及照度值(如发生时的资料无法取得时，发生前最近一次的资料也可)。

请填写不良状况时察觉到有关水银灯，设备的相关情报。

# USHIO

Lighting—Edge Technologies

USHIO INC.

2008年12月